



ORC-IRC-MOCRA-LIBERA

21-22 Ottobre 2023

ISTRUZIONI DI REGATA

Nelle presenti Istruzioni di Regata sono utilizzate le seguenti abbreviazioni:

CIS - Codice Internazionale dei Segnali	CdR - Comitato di Regata
CdP - Comitato delle Proteste	IdR - Istruzioni di Regata
FIV - Federazione Italiana Vela	OSR - Offshore Special Regulations
RRS - Regolamento di Regata	WS - World Sailing
UVAI - Unione Vela d'Altura Italiana	SR - Segreteria di Regata
CT - Comitato Tecnico	CO - Comitato Organizzatore
DP - Penalità discrezionale	NP - Penalità Standard

La notazione, in una regola delle istruzioni di Regata:

[NP] Regole che non possono essere oggetto di protesta barca contro barca. **Ciò modifica la RRS 60.1(a).**

1. AUTORITA' ORGANIZZATRICE

Circolo Nautico Porto Santa Margherita a.s.d. (CNSM)

Strada Sansonessa, 83 - 30021 Caorle (VE)

Tel. +39.336.829581 e-mail info@cnsm.org – sito: www.cnsm.org

2. REGOLAMENTI

2.1 Vedi BdR

2.2 **[DP] [NP]** Il CO potrà chiedere a ogni barca di esporre sulla prua un logo o marchio dello sponsor della manifestazione. Il pannello dovrà essere posizionato sia sul lato di dritta sia sul lato di sinistra del pulpito di PRUA dal segnale di avviso fino al termine della manifestazione.

2.3 In caso di conflitto tra il BdR e queste IdR, queste e i successivi Comunicati Ufficiali prevarranno. **Ciò modifica la RRS 63.7.**

3. COMUNICAZIONI

3.1 L'Albo Ufficiale dei Comunicati online (AUC) si trova al seguente link: www.cnsm.org/la-cinquanta-2023

3.2 **[DP]** Tutte le imbarcazioni dovranno avere a bordo una radio VHF che trasmetta sui canali: 16, 09, 72, 74.

3.3 Le comunicazioni con i partecipanti avverranno attraverso il canale VHF 09 e il canale Telegram "lacinquanta2023"

3.4 **[DP]** Ogni imbarcazione dovrà avere almeno un dispositivo connesso a internet.

3.5 **[DP]** Durante la regata, eccetto in caso di emergenza, una imbarcazione non dovrà effettuare trasmissioni vocali o dati e non dovrà ricevere comunicazioni vocali o dati che non siano disponibili per tutte le imbarcazioni.

3.6 Errori o ritardi per la pubblicazione dei comunicati sul sito web, non potranno essere oggetto di una richiesta di riparazione. **Ciò modifica la RRS 62.1(a)**

4. MODIFICA ALLE ISTRUZIONI DI REGATA

- 4.1 Ogni modifica alle IdR sarà pubblicata non più tardi delle ore 06.00 del giorno in cui avrà effetto, ad eccezione di qualunque modifica del programma delle regate che verrà esposta entro le ore 21.00 del giorno precedente a quello in cui avrà effetto.

5. SEGNALI A TERRA

- 5.1 I segnali fatti a terra saranno esposti sull'albero dei segnali situato presso la Darsena dell'Orologio.
5.2 Quando il pennello dell'Intelligenza viene esposto a terra, "un minuto" è sostituito dalle parole "non meno di 45 minuti" nel Segnale di Regata del Pennello Intelligenza. **Ciò modifica il segnale di regata "Intelligenza" nei Segnali di Regata.**
5.3 La lettera "N" con 3 segnali acustici significa: "non ci saranno Regate nella giornata".

6. PROGRAMMA

- 6.1 Come da BdR punto 9:

Data	Orario	Attività
12 ottobre	18.00	Termine iscrizioni
19 ottobre	21.00	Briefing equipaggi on-line
21 ottobre	08.55	Segnale Avviso
22 ottobre	13.00	Premiazioni

7. BANDIERA DI CLASSE

- 7.1 La Bandiera "La CINQUANTA" sarà utilizzata quale Segnale di Avviso.
7.2 È prevista un'unica partenza per tutte le imbarcazioni in regata.
7.3 **[DP] [NP]** A tutte le imbarcazioni è richiesto di confermare la presenza sul campo di regata e di farsi riconoscere. Il Comitato di Regata chiamerà via VHF sul canale 09 le imbarcazioni in ordine alfabetico indicando il "nome dell'imbarcazione", ogni concorrente dovrà rispondere con il "nome della barca" e la frase "è presente".
La procedura di riconoscimento inizierà 30 minuti prima del segnale di avviso, potrà essere ripetuta anche più volte e finirà 5 minuti prima del segnale di avviso. Il riconoscimento sarà completato con la conferma di ricezione da parte del CdR via VHF.
Le imbarcazioni il cui riconoscimento non sarà completato nell'intervallo di tempo indicato, saranno classificate DNC, a modifica di RRS A4 e A5 RRS.

8. AREA DI REGATA

- 8.1 La regata si svolgerà nell'area Mare Adriatico con partenza nelle acque antistanti la città di Caorle come mostrato nell'allegato 1 che fa parte integrante delle presenti IdR

9. PERCORSO, LUNGHEZZE, BOE

- 9.1 Il diagramma nell'allegato 1, indica graficamente il percorso.
Descrizione del percorso: Partenza - cancello con due boe arancioni posto circa 1 miglio al largo della chiesa della Madonna dell'Angelo, il quale potrà essere sostituito da una boa singola che, in caso, dovrà essere lasciata a destra, boa Foranea di Lignano (coord Lat . 45°39',700 N - Long. 013°09',700 E) da lasciare a dritta, Boa Foranea di Grado (coord Lat.45°39,6' N - Long.13°20,9' E) da lasciare a dritta - Boa Foranea di Lignano da lasciare a sinistra - arrivo a Caorle; le coordinate sono da considerarsi indicative.
9.2 La lunghezza teorica del percorso risulta essere di 41 miglia, su questa base verranno calcolati i compensi per la categoria ORC, una lunghezza diversa da quella indicata non potrà essere oggetto di una richiesta di riparazione. **Ciò modifica la RRS 62.1(a).**
9.3 L'orario ufficiale dell'evento è il CEST
9.4 Non saranno effettuati cambi di percorso.

10. LA PARTENZA

- 10.1 Le prove saranno fatte partire come da RRS 26 con il segnale di avviso esposto 5 minuti prima del segnale di partenza.
10.2 Per avvisare le imbarcazioni che una prova inizierà al più presto, una bandiera arancione verrà esposta con un segnale acustico sul battello del CdR almeno 5 minuti prima che sia esposto il segnale di avviso. **Ciò modifica il segnale di regata "Bandiera Arancione" nei Segnali di Regata.**
10.3 Una barca che non parte entro 30 minuti dal segnale di partenza sarà classificata "DNS" senza udienza.
Ciò modifica le RRS A4 e A5.
10.4 Dopo un richiamo individuale, il CdR cercherà di trasmettere il numero velico e/o il numero di mascone e/o il nome della barca identificata come OCS-UFD-BFD sul canale VHF 09. La mancata trasmissione

o ricezione e la sua tempestività non potranno essere oggetto di una richiesta di riparazione. **Ciò modifica la RRS 62.1(a).**

10.5 Come descritto nel BdR al punto 12.1 si applica la "World Sailing Test Rule DR21.01" e quindi la definizione di "Partenza" viene così modificata:

"Partenza" una barca parte quando, dopo esser stata con il suo scafo interamente sul lato di pre-partenza della linea di partenza ed avendo rispettato la regola 30.1 se si applica, qualsiasi parte dello scafo taglia la linea di partenza dal lato di pre-partenza al lato di percorso in alternativa:

- a) al momento o dopo il suo segnale di partenza
- b) durante i 15" prima del suo segnale di partenza.

Quando una barca parte secondo il precedente punto b) della definizione di "Partenza" essa deve rientrare sul lato di pre-partenza per rispettare il precedente punto a) della definizione di "Partenza", ma, se non lo fa, la penalità alla partenza sarà una penalizzazione del 30% sulla propria posizione di arrivo, calcolata come previsto nella RRS 44.3.c.

11. LINEA DI PARTENZA

11.1 La **linea di partenza** sarà la congiungente ideale tra l'asta con bandiera arancione posta sul battello CdR all'estremità destra della linea e la boa di partenza P cilindrica gonfiabile di colore arancione all'estremità di sinistra.

11. La linea di partenza sarà posizionata approssimativamente perpendicolare alla costa a circa 0,5 miglia a E dall'uscita del porto (vedi allegati 1 e 2 che fanno parte integrante delle presenti IdR).

11.2 Il CdR potrà posizionare presso la boa P di partenza, sul lato esterno alla linea, un battello controstarter per controllare gli OCS, che non costituisce allineamento.

12. LINEA DI ARRIVO

12.1 La **linea di arrivo** sarà un cancello approssimativamente perpendicolare alla costa e sarà la congiungente tra due boe cilindriche gonfiabili di colore giallo che potranno avere luce lampeggiante nelle ore notturne. La distanza tra le due boe di arrivo sarà di circa 50 mt. Le coordinate delle boe saranno: BOA 1 **Lat 45°34.750'N, Long 012°52.700'E** e BOA 2 **Lat 45°34.788'N, Long 012°52.649'E**; le coordinate sono da considerarsi indicative. La BOA 1 potrà essere issata a bordo di una imbarcazione o legata alla stessa.

13. PRESCRIZIONI ALL'ARRIVO – CONTROLLI DI STAZZA

13.1 [DP] Prima di arrivare e a una distanza di almeno 2,0 Miglia dalla linea di arrivo, la barca in regata dovrà chiamare il CDR sul Canale VHF 09, indicando il "nome della barca" e la frase "in avvicinamento all'arrivo".

13.2 [DP] Dopo l'arrivo nulla potrà essere scaricato dall'imbarcazione eccetto l'equipaggio.

13.3 Potranno essere previsti controlli di Stazza. In mare o dopo l'arrivo agli ormeggi un'imbarcazione può ricevere istruzioni dal CT e/o dal CdR per procedere immediatamente ad un controllo di stazza anche via radio sul canale VHF 09. [DP] [NP] La barca dovrà recarsi prontamente immediatamente presso l'area designata adibita alle ispezioni.

14. TEMPO

14.1 Il tempo limite per l'arrivo è fissato nelle ore 11:00 di domenica 21 Ottobre 2023.

15. SISTEMA DI PENALIZZAZIONE

15.1 La penalità per l'infrazione ad una regola della Parte 2 fuori dalla Zona consisterà nella Penalità di un giro, comprendente una virata ed una abbattuta. **Ciò modifica la RRS 44.1.**

15.2 [DP] Infrazioni minori delle OSR, RRS 55 e per ogni punto delle IdR, il CdP potrà assegnare una penalità diversa dal DSQ, o non imporre alcuna penalità, a sua discrezione. La penalità massima per una infrazione minore delle OSR sarà una penalizzazione sul punteggio del 10% calcolato in accordo con la RRS 44.3(c).

15.3 Una barca che esegue una auto-penalizzazione o si ritira in accordo con la RRS 44.1 dovrà compilare il relativo modulo entro il tempo limite per le proteste.

16. RICHIESTE DI UDIENZE E RICHIESTE DI RIPARAZIONE

16.1 La RRS 61.1 "Informare il Protestato" è modificata come segue: "La barca protestante dovrà informare il CdR, riguardo la/le barca/barche che intende protestare, sulla linea di arrivo immediatamente dopo essere arrivata", tramite chiamata al CdR sul Canale VHF 09.

16.2 Una protesta da parte di una barca, del Comitato di regata, del Comitato Tecnico o del Comitato delle Proteste riguardante un incidente osservato nell'area di regata o una richiesta di riparazione deve essere consegnata alla Segreteria di Regata a mezzo email all'indirizzo info@cnsm.org. I moduli sono disponibili on line sul sito del Comitato Organizzatore www.cnsm.org/la-cinquanta-2023.

16.2 Le proteste e le richieste di riparazione o di riapertura potranno inoltre essere redatte e inviate entro i tempi limite relativi mediante email.

- 16.3 Il tempo limite per le proteste è stabilito in due ore dall'arrivo della relativa barca oppure dopo un segnale del CdR che termina la giornata, quale sia il termine più tardivo. Lo stesso tempo limite sarà applicato alle richieste di udienza o alle richieste di riparazione concernenti incidenti visti nell'area di regata. **Ciò modifica la RRS 61.3 e 62.2.**
- 16.4 Le proteste di stazza non verranno accettate dopo il tempo limite per le proteste. **Ciò modifica la RRS 60.1(a) e 61.3.**
- 16.5 Comunicati saranno pubblicati non oltre 30 minuti dallo scadere del tempo limite per le richieste di udienze, per informare le "parti" o i nominati come testimoni. Le udienze saranno discusse on line o presso la sede del Circolo Nautico P. Santa Margherita (CNSM) e possibilmente al tempo programmato. Le udienze possono essere programmate per iniziare fino a trenta minuti prima dello scadere del tempo limite per le proteste.
- 16.6 Il deposito cauzionale per le proteste di stazza è stabilito in € 500,00 e dovrà essere versato al momento della presentazione della protesta. Lo stesso importo di deposito cauzionale sarà richiesto anche alla barca protestata. A conclusione della protesta, i costi saranno totalmente a carico della parte soccombente o di chi ha presentato la protesta.
- 16.7 Gli organi ufficiali della manifestazione sono esentati dal versamento del deposito.

17. NORME DI SICUREZZA

- 17.1 **[NP] Ritiro:** Un componente dell'equipaggio dovrà informare immediatamente il comitato di regata via VHF canale 09 o via telefono al numero +39.336.829581, oppure tramite riporto di comunicazione con altre imbarcazioni (relè), oppure attraverso sms indicando: "barca XXX <ritirata alle coordinate: AAgadesBBfirstCCsecond Nord e AGradeBBfirstCCseconds Est".
Se nessuna soluzione fosse possibile un componente dell'equipaggio dovrà informare al più presto possibile, al numero tel. 336.829581, la segreteria del circolo non appena raggiunto il punto di ormeggio. Non ottemperare a questa prescrizione comporterà l'addebito delle spese di ricerca e recupero della Guardia Costiera.
- 17.2 **Procedura Per Circostanze Impreviste: [NP]** Se una barca per qualunque ragione si dovesse trovare in pericolo di vita **dovrà seguire le procedure previste dalle NIPAM**, successivamente **se possibile dovrà informare l'autorità organizzatrice (VHF, sms, whatsapp, mail ecc) con le seguenti informazioni: (Barca, posizione, in Pericolo)**, per accelerare l'attivazione delle procedure SAR (Search and Rescue). **Quando l'equipaggio è in salvo l'imbarcazione DOVRA' inviare una nota scritta: (Barca, Posizione, SALVI / SAFE)** per terminare la procedura di ricerca.
- 17.4 La Regata, in base al regolamento vigente, non dispone di assistenza in acqua se non in caso di emergenza, di cui è responsabile l'Autorità Marittima locale. Per questo motivo tutte le imbarcazioni dovranno disporre di una radio VHF in grado di trasmettere e ricevere sui canali 16 (canale di soccorso), 09, 72 e 74.
In conseguenza di una violazione del modo di comportarsi o della sportività, il CdP può applicare azioni disciplinari anche per azioni verificatesi a terra. L'armatore o il suo rappresentante è responsabile del comportamento dell'equipaggio.
- 17.3 **Comunicazioni radio:** se l'apparato VHF dovesse perdere efficienza durante la regata **la barca non in grado di comunicare dovrà ritirarsi.**

18. CAMBIO DI EQUIPAGGIO E DI ATTREZZATURE

- 18.1 **[DP]** La sostituzione di membri dell'equipaggio può avvenire solo dopo autorizzazione da parte del CdR alla richiesta presentata dallo Skipper non più tardi di 2 ore prima dell'orario previsto per la partenza.

19. BARCHE UFFICIALI

- 19.1 Il battello del CdR sarà identificato dal Guidone del CNSM
- 19.2 I battelli Posaboe e Assistenza saranno identificati dalla bandiera LA CINQUANTA.
- 19.3 Le imbarcazioni usate dalla stampa, dai fotografi, dai video operatori o dagli spettatori non sono sotto la giurisdizione del CdR. Ogni azione di queste barche non potrà essere oggetto di richiesta di riparazione. **Ciò modifica la RRS 62.1(a).**

20. [DP] RESTRIZIONI PER L'ALAGGIO E LE IMMERSIONI, GREMBIULI DI PLASTICA

- 20.1 Le barche dovranno essere in acqua dalle ore 06.00 del giorno 21 ottobre 2023
- 20.2 Sono vietate le immersioni all'interno dell'ambito dell'intera zona portuale.

21. RADIOCOMUNICAZIONI

- 21.1 Tutte le comunicazioni radio saranno effettuate sul canale VHF 09. Tutti i segnali con bandiere effettuati dal CdR saranno possibilmente ripetuti via radio sul canale VHF 09. La mancata comunicazione o ricezione non potrà essere oggetto di una richiesta di riparazione. **Ciò modifica la RRS 62.1(a).**

21.2 **[DP]** Un'imbarcazione in regata non potrà effettuare comunicazioni radio di alcun genere tranne per comunicare al CdR il proprio ritiro, eventuali emergenze o per rispondere a chiamate ad essa diretta dal CdR. Questa restrizione si applica anche per le trasmissioni e le ricezioni voce o dati che non siano pubbliche e disponibili a tutte le barche. **Ciò modifica la RRS 41.**

22. CLASSIFICHE

22.1 Come da BdR al punto 15.

23. PREMI E TROFEI

23.1 Come da BdR al punto 16.

24. RESPONSABILITÀ

24.1 La RRS 3 cita: "La responsabilità della decisione di una barca di partecipare a una prova o di rimanere in regata è solo sua." Pertanto i partecipanti sono consapevoli che l'attività velica rientra tra quelle disciplinate dall'art. 2050 del cc e che tutti i partecipanti dovranno essere muniti di un tesseramento federale valido che garantisce la copertura infortuni, ivi compresi caso di morte ed invalidità permanente. I concorrenti stranieri devono rispettare eventuali requisiti della propria MNA ed essere in possesso di copertura infortuni comprensiva di morte ed invalidità permanente, come da Normativa FIV vigente.

25. ASSICURAZIONE

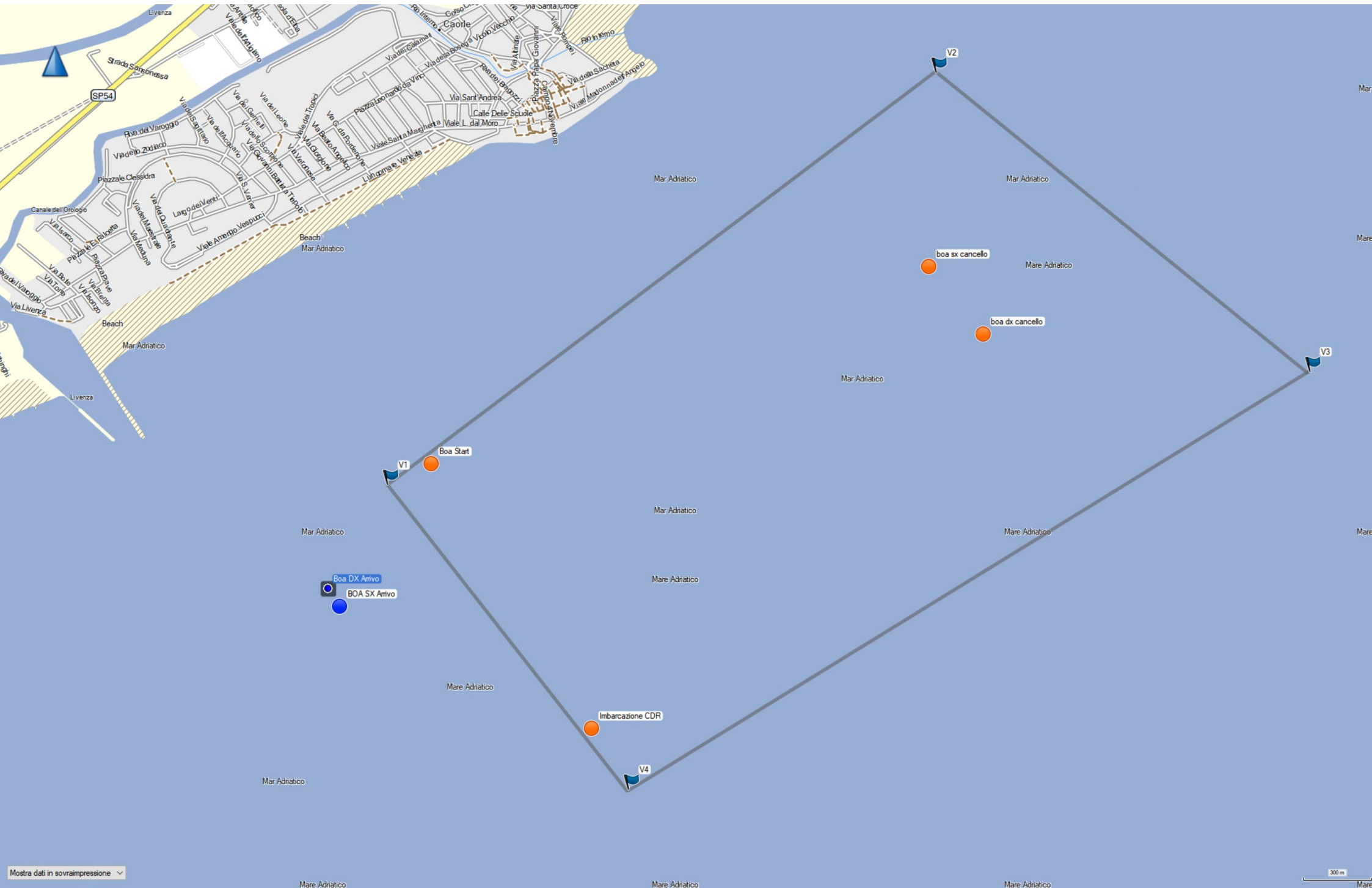
25.1 Ogni barca concorrente dovrà essere coperta da una valida assicurazione per responsabilità verso terzi con copertura minima di euro 1.500.000,00 per incidente o equivalente, con la clausola di "estensione per le regate".

26. DISPOSIZIONI PER I RIFIUTI

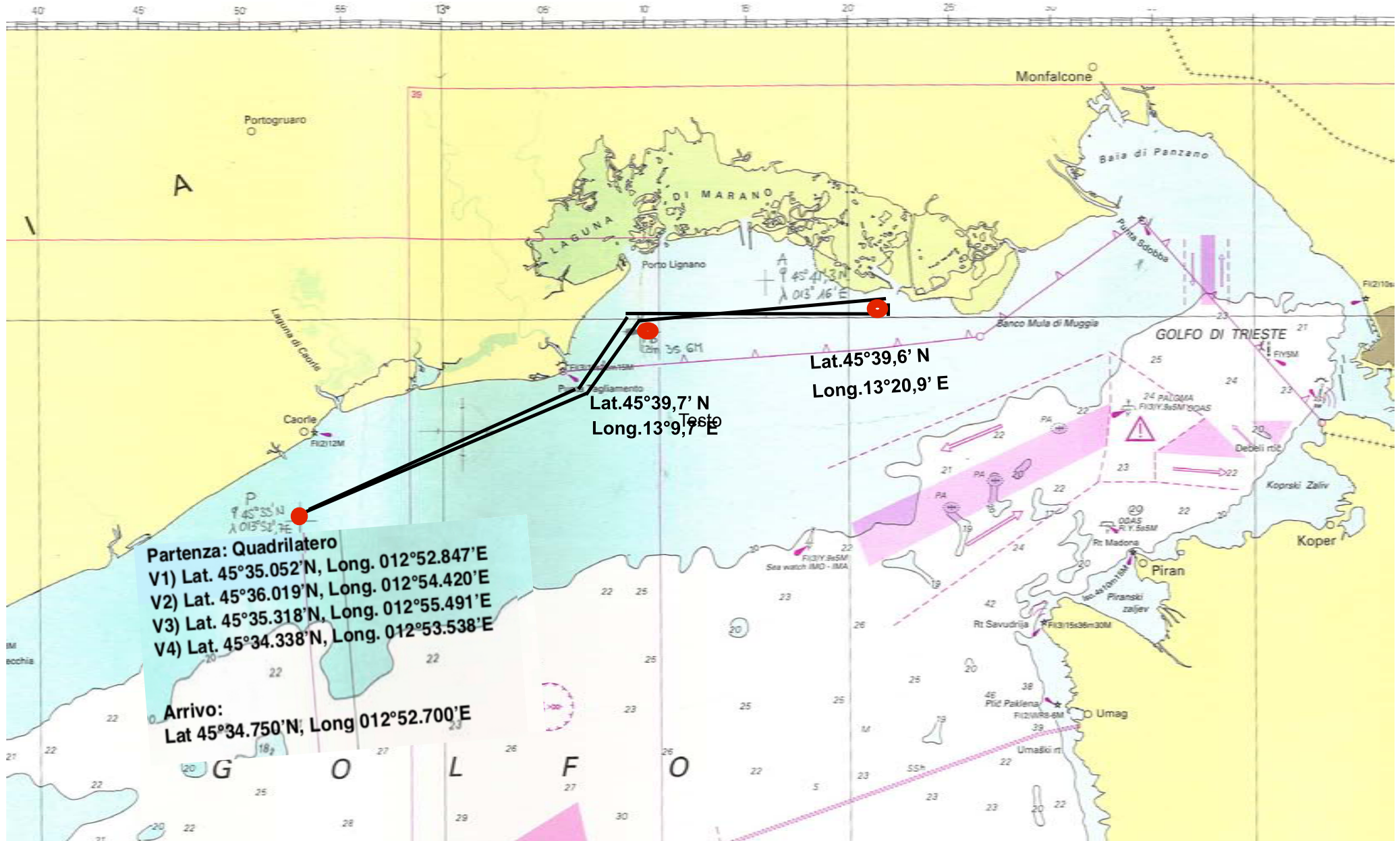
26.1 Richiamando il punto 24 del BdR, si precisa che i fili di lana usati per giungere gli spinnaker o i gennaker caduti in mare non saranno considerati rifiuto. **Ciò modifica la RRS 47.**

Allegati

- mappa dell'area di partenza
- mappa del percorso
- dichiarazione di Osservanza e Ritiro.



ALLEGATO 1 LA CINQUANTA





DICHIARAZIONE DI OSSERVANZA O DI RITIRO

Lo skipper dovrà compilare e firmare il modulo della dichiarazione di osservanza accuratamente in tutte le sue parti entro 2 ore dall'arrivo e consegnarlo al Circolo Nautico Santa Margherita in uno dei seguenti modi:

- presso la Segreteria CNSM in Strada Sansonessa 83, inserendolo nella cassetta postale
- al mezzo di assistenza in mare
- a mezzo mail a info@cnsm.org
- a mezzo Whatsapp allo +39.336.829581

AL COMITATO ORGANIZZATORE DELLA MANIFESTAZIONE :

LA CINQUANTA 2023

Il sottoscritto responsabile della barca.....

DICHIARA

di aver portato a termine il percorso di gara nel pieno rispetto delle prescrizioni contenute nel bando, nelle istruzioni, ed integrazioni ufficiali, nonché delle altre norme ivi richiamate, e la veridicità delle seguenti tabelle riguardanti i tempi dei passaggi e dell'uso del motore a scopo di produzione di energia elettrica per la ricarica delle batterie.

BOA	DATA	ORA	IMBARCAZIONE PRECEDENTE	IMBARCAZIONE SEGUENTE
BOA DI LIGNANO A.				
BOA DI GRADO A.				
BOA DI LIGNANO R.				
ARRIVO				

ZONA DEL RITIRO

il ritiro è avvenuto in zona..... coord.....per il seguente motivo:

.....

USO MOTORE PER CARICA BATTERIA

DATA	DALLE ORE	ALLE ORE	ZONA

Altre Notizie:

Data.....

Il Responsabile.....